

СОГЛАСОВАНО

Председатель Тульской
региональной организации
«Всероссийское общество
инвалидов» (ТРО ВОИ)


А.Ф. Новикова
«07» июля 2024г.



УТВЕРЖДАЮ

Директор Муниципального
бюджетного учреждения
дополнительного образования
«Спортивная школа
олимпийского резерва «Юность»


Н.Е. Мошаров
«07» июля 2024 г.



ПАСПОРТ ДОСТУПНОСТИ объекта социальной инфраструктуры (ОСИ) № 01

1. Общие сведения об объекте

- 1.1. Наименование (вид) объекта: нежилое помещение (спортивная школа).
- 1.2. Адрес объекта: Тульская область, г. Тула, ул. Вересаева, д.24.
- 1.3. Сведения о размещении объекта:
 - отдельно стоящее 2-этажное здание, 396,5 кв. м.
 - наличие прилегающего земельного участка (да, нет): 347 кв. м.
- 1.4. Год постройки здания 1939 г., последнего капитального ремонта – 2008 г.
- 1.5. Дата предстоящих плановых ремонтных работ: текущего – 2025-2030 гг. капитального – 2043 г.

Сведения об организации, расположенной на объекте

- 1.6. Название организации (учреждения), (полное юридическое наименование – согласно Уставу, краткое наименование): Муниципальное бюджетное учреждение дополнительного образования «Спортивная школа олимпийского резерва «Юность» (МБУДО СШОР «Юность»).
- 1.7. Юридический адрес организации (учреждения): г. Тула. ул. Вересаева, д. 26.
- 1.8. Основание для пользования объектом (оперативное управление, аренда, собственность): оперативное управление.
- 1.9. Форма собственности (государственная, негосударственная, частная): государственная.
- 1.10. Территориальная принадлежность (федеральная, региональная, муниципальная): муниципальная.
- 1.11. Вышестоящая организация (наименование): Управление физической культуры и спорта администрации города Тулы.

1.12. Адрес вышестоящей организации, другие координаты: Тульская область, г. Тула. Ул. Тимирязева, д.101/1.

2. Характеристика деятельности организации на объекте (по обслуживанию населения)

2.1 Сфера деятельности (здравоохранение, образование, социальная защита, физическая культура и спорт, культура, связь и информация, транспорт, жилой фонд, потребительский рынок и сфера услуг, другое): физическая культура и спорт.

2.2 Виды оказываемых услуг: осуществление образовательной деятельности по реализации образовательных программ по видам образования, уровням образования, по профессиям, специальностям, направлениям подготовки (для профессионального образования), по подвидам дополнительного образования.

2.3 Форма оказания услуг (на объекте, с длительным пребыванием, в т.ч. проживанием, на дому, дистанционно): на объекте.

2.4 Категории обслуживаемого населения по возрасту (дети, взрослые трудоспособного возраста, пожилые): все возрастные категории.

2.5 Категории обслуживаемых инвалидов (инвалиды, передвигающиеся на коляске, инвалиды с нарушениями опорно-двигательного аппарата; нарушениями зрения, нарушениями слуха, нарушениями умственного развития): все категории инвалидов.

2.6 Плановая мощность (посещаемость (количество обслуживаемых в день), вместимость, пропускная способность): 50/100/50 человек.

2.7 Участие в исполнении ИПР инвалида, ребенка-инвалида (да, нет): нет.

3. Состояние доступности объекта

3.1 Путь следования к объекту пассажирским транспортом

Остановка общественного транспорта «Первомайская улица», Автобус №№ 11, 40; Троллейбус № 4.

(описать маршрут движения с использованием пассажирского транспорта)
- наличие адаптированного пассажирского транспорта к объекту: да.

3.2 Путь к объекту от ближайшей остановки пассажирского транспорта:

3.2.1 расстояние до объекта от остановки транспорта 260 м.

3.2.2 время движения (пешком) 6 мин.

3.2.3 наличие выделенного от проезжей части пешеходного пути (да, нет): да.

3.2.4 Перекрестки (нерегулируемые; регулируемые, со звуковой сигнализацией, таймером): нерегулируемые.

3.2.5 Информация на пути следования к объекту (акустическая, тактильная, визуальная): нет.

3.2.6 Перепады высоты на пути: (бордюрный камень не оборудован съездом). Их обустройство для инвалидов на коляске: нет.

3.3 Организация доступности объекта для инвалидов – форма обслуживания*

№ п/п	Категория инвалидов (вид нарушения)	Вариант организации доступности объекта (формы обслуживания)*
1.	Все категории инвалидов и МГН <i>в том числе инвалиды:</i>	Б
2	передвигающиеся на креслах-колясках	Б
3	с нарушениями опорно-двигательного аппарата	А
4	с нарушениями зрения	ДУ
5	с нарушениями слуха	А
6	с нарушениями умственного развития	А

* - указывается один из вариантов: «А», «Б», «ДУ», «ВНД»

3.4 Состояние доступности основных структурно-функциональных зон

№ п \п	Основные структурно-функциональные зоны	Состояние доступности, в том числе, для основных категорий инвалидов**
1	Территория, прилегающая к зданию (участок)	ДП-В
2	Вход (входы) в здание	ДП-И (О, Г, У)
3	Путь (пути) движения внутри здания (в т.ч. пути эвакуации)	ДП-В
4	Зона целевого назначения здания (целевого посещения объекта)	ДП-И(К,О,У)
5	Санитарно-гигиенические помещения	ДП-И(К,О,Г,У)
6	Система информации и связи (на всех зонах)	ДП-И(К,О,У)
7	Пути движения к объекту (от остановки транспорта)	ДП-В

** Указывается: ДП-В - доступно полностью всем; ДП-И (К, О, С, Г, У) – доступно полностью избирательно (указать категории инвалидов); ДЧ-В - доступно частично всем; ДЧ-И (К, О, С, Г, У) – доступно частично избирательно (указать категории инвалидов); ДУ - доступно условно, ВНД – временно недоступно

3.5. Итоговое заключение о состоянии доступности ОСИ:

С учетом выделенных кабинетов на первом этаже.

ДП-И(К,О,Г,У)

Объект доступен полностью для инвалидов с нарушением ОДА, инвалидов с ментальными нарушениями, инвалидов по слуху и инвалидам использующих кресло коляски.

На объекте оказывается помощь инвалидам по зрению.

4. Управленческое решение

4.1. Рекомендации по адаптации основных структурных элементов объекта

№ п/п	Основные структурно-функциональные зоны объекта	Рекомендации по адаптации объекта (вид работы) *
1	Территория, прилегающая к зданию (участок)	Текущий ремонт
2	Вход (входы) в здание	Капитальный ремонт
3	Путь (пути) движения внутри здания (в т.ч. пути эвакуации)	Капитальный ремонт Инд решение с ТСР
4	Зона целевого назначения здания (целевого посещения объекта)	Текущий ремонт
5	Санитарно-гигиенические помещения	Капитальный ремонт
6	Система информации на объекте (на всех зонах)	Текущий ремонт
7	Пути движения к объекту (от остановки транспорта)	Текущий ремонт
8	Все зоны и участки	Капитальный ремонт

* - указывается один из вариантов (видов работ): не нуждается; ремонт (текущий, капитальный); индивидуальное решение с ТСР; технические решения невозможны – организация альтернативной формы обслуживания

4.2. Период проведения работ 2025 - 2030гг

в рамках исполнения:

плановых мероприятий

(указывается наименование документа: программы, плана)

4.3 Ожидаемый результат (по состоянию доступности) после выполнения работ по адаптации ДПВ

Оценка результата исполнения программы, плана (по состоянию доступности) ДПВ

4.4. Для принятия решения требуется, не требуется (нужное подчеркнуть):

Согласование с общественными объединениями инвалидов

Имеется заключение уполномоченной организации о состоянии доступности объекта (наименование документа и выдавшей его организации, дата), прилагается № 45/08-П от 07.06.24г.

4.5. Информация размещена (обновлена) на Карте доступности субъекта Российской Федерации, дата:

zhit-vmeste.ru

(наименование сайта, портала)

5. Особые отметки

Паспорт сформирован на основании:

1. Анкеты (информации об объекте) № 01 от "16" мая 2024 г.
2. Акта обследования объекта № 01 от "02" мая 2024 г.
3. Решения Комиссии по обследованию и паспортизации здания № 01 от "08" мая 2024г.

УТВЕРЖДАЮ
Директор МБУДО
СШОР «Юность»

Н.Е. Мошаров

« 07 » июня 2024г.

АНКЕТА
(информация об объекте социальной инфраструктуры)
К ПАСПОРТУ ДОСТУПНОСТИ ОСИ № 01

"16" мая 2024 г.

1. Общие сведения об объекте

- 1.1. Наименование (вид) объекта: нежилое помещение (спортивная школа).
- 1.2. Адрес объекта: Тульская область, г. Тула, ул. Вересаева, д.24.
- 1.3. Сведения о размещении объекта:
 - отдельно стоящее 2-этажное здание, 396,5 кв. м.
 - наличие прилегающего земельного участка (да, нет): 347 кв. м.
- 1.4. Год постройки здания 1939 г., последнего капитального ремонта – 2008 г.
- 1.5. Дата предстоящих плановых ремонтных работ: текущего – 2025-2030гг. капитального – 2043 г.

Сведения об организации, расположенной на объекте

- 1.6. Название организации (учреждения), (полное юридическое наименование – согласно Уставу, краткое наименование): Муниципальное бюджетное учреждение дополнительного образования «Спортивная школа олимпийского резерва «Юность» (МБУДО СШОР «Юность»).
- 1.7. Юридический адрес организации (учреждения): г. Тула. ул. Вересаева, д. 26.
- 1.8. Основание для пользования объектом (оперативное управление, аренда, собственность): оперативное управление.
- 1.9. Форма собственности (государственная, негосударственная, частная): государственная.
- 1.10. Территориальная принадлежность (федеральная, региональная, муниципальная): муниципальная.
- 1.11. Вышестоящая организация (наименование): Управление физической культуры и спорта администрации города Тулы.
- 1.12. Адрес вышестоящей организации, другие координаты: Тульская область, г. Тула. Ул. Тимирязева, д.101/1.

2. Характеристика деятельности организации на объекте

(по обслуживанию населения)

- 2.1 Сфера деятельности (здравоохранение, образование, социальная защита, физическая культура и спорт, культура, связь и информация, транспорт, жилой фонд, потребительский рынок и сфера услуг, другое): физическая культура и спорт.
- 2.2 Виды оказываемых услуг: осуществление образовательной деятельности по реализации образовательных программ по видам образования, уровням образования, по профессиям, специальностям, направлениям подготовки (для профессионального образования), по подвидам дополнительного образования.
- 2.3 Форма оказания услуг (на объекте, с длительным пребыванием, в т.ч. проживанием, на дому, дистанционно): на объекте.
- 2.4 Категории обслуживаемого населения по возрасту (дети, взрослые трудоспособного возраста, пожилые): все возрастные категории.
- 2.5 Категории обслуживаемых инвалидов (инвалиды, передвигающиеся на коляске, инвалиды с нарушениями опорно-двигательного аппарата; нарушениями зрения, нарушениями слуха, нарушениями умственного развития): все категории инвалидов.
- 2.6 Плановая мощность (посещаемость (количество обслуживаемых в день), вместимость, пропускная способность): 50/100/50 человек.
- 2.7 Участие в исполнении ИПР инвалида, ребенка-инвалида (да, нет): нет.

3. Состояние доступности объекта

3.1 Путь следования к объекту пассажирским транспортом

Остановка общественного транспорта «Первомайская улица», Автобус №№ 11, 40; Троллейбус № 4.

(описать маршрут движения с использованием пассажирского транспорта)

- наличие адаптированного пассажирского транспорта к объекту: да.

3.2 Путь к объекту от ближайшей остановки пассажирского транспорта:

3.2.1 расстояние до объекта от остановки транспорта 260 м.

3.2.2 время движения (пешком) 6 мин.

3.2.3 наличие выделенного от проезжей части пешеходного пути (да, нет): да.

3.2.4 Перекрестки (нерегулируемые; регулируемые, со звуковой сигнализацией, таймером): нерегулируемые.

3.2.5 Информация на пути следования к объекту (акустическая, тактильная, визуальная): нет.

3.2.6 Перепады высоты на пути: (бордюрный камень не оборудован съездом). Их обустройство для инвалидов на коляске: нет.

3.3 Вариант организации доступности ОСИ (формы обслуживания)* с учетом СП 35-101-2001


№ п/п	Категория инвалидов (вид нарушения)	Вариант организации доступности объекта
1.	Все категории инвалидов и МГН	Б
	<i>в том числе инвалиды:</i>	
2	передвигающиеся на креслах-колясках	Б
3	с нарушениями опорно-двигательного аппарата	А
4	с нарушениями зрения	ДУ
5	с нарушениями слуха	А
6	с нарушениями умственного развития	А

* - указывается один из вариантов: «А», «Б», «ДУ», «ВНД»

4. Управленческое решение (предложения по адаптации основных структурных элементов объекта)

№ п/п	Основные структурно-функциональные зоны объекта	Рекомендации по адаптации объекта (вид работы)*
1	Территория, прилегающая к зданию (участок)	Текущий ремонт
2	Вход (входы) в здание	Капитальный ремонт
3	Путь (пути) движения внутри здания (в т.ч. пути эвакуации)	Капитальный ремонт Инд решение с ТСП
4	Зона целевого назначения (целевого посещения объекта)	Текущий ремонт
5	Санитарно-гигиенические помещения	Капитальный ремонт
6	Система информации на объекте (на всех зонах)	Текущий ремонт
7	Пути движения к объекту (от остановки транспорта)	Текущий ремонт
8	Все зоны и участки	Капитальный ремонт

*- указывается один из вариантов (видов работ): не нуждается; ремонт (текущий, капитальный); индивидуальное решение с ТСП; технические решения невозможны – организация альтернативной формы обслуживания

Размещение информации на Карте доступности субъекта Российской Федерации согласовано  Румянцева Т.В., заместитель директора по АХЧ МБУДО СШОР «Юность».

(подпись, Ф.И.О., должность; координаты для связи уполномоченного представителя объекта)

УТВЕРЖДАЮ
Директор МБУДО
СШОР «Юность»


Н.Е. Мошаров

«02» мая 2024г.

АКТ ОБСЛЕДОВАНИЯ
объекта социальной инфраструктуры
К ПАСПОРТУ ДОСТУПНОСТИ ОСИ № 01

ТУЛЬСКАЯ ОБЛАСТЬ

"02" мая 2024 г.

Наименование территориального
образования субъекта Российской
Федерации

1. Общие сведения об объекте

- 1.1. Наименование (вид) объекта: нежилое помещение (спортивная школа).
- 1.2. Адрес объекта: Тульская область, г. Тула, ул. Вересаева, д.24.
- 1.3. Сведения о размещении объекта:
 - отдельно стоящее 2-этажное здание, 396,5 кв. м.
 - наличие прилегающего земельного участка (да, нет): 347 кв. м.
- 1.4. Год постройки здания 1939 г., последнего капитального ремонта – 2008 г.
- 1.5. Дата предстоящих плановых ремонтных работ: текущего – 2025-2030 гг. капитального – 2043 г.
- 1.6. Название организации (учреждения), (полное юридическое наименование – согласно Уставу, краткое наименование): Муниципальное бюджетное учреждение дополнительного образования «Спортивная школа олимпийского резерва «Юность» (МБУДО СШОР «Юность»).
- 1.7. Юридический адрес организации (учреждения): г. Тула. ул. Вересаева, д. 26.

2. Характеристика деятельности организации на объекте
(по обслуживанию населения)

На официальной ВЭБ странице учреждения, в доступной для инвалидов форме, в специальном разделе «Информация для инвалидов и маломобильных посетителей» разместить информацию:

- о доступности остановок общественного транспорта для МГН и расписании маршрутов общественного транспорта для посещения учреждения;
- о доступности стоянок (парковок) личного транспорта для инвалидов;

- о доступности маршрутов передвижения от остановок общественного транспорта и стоянок личного автотранспорта до доступного для инвалидов входа;
- о доступности услуг учреждения для всех категорий инвалидов;
- о порядке подачи и рассмотрения жалоб и предложений от посетителей с инвалидностью;
- контактные адреса для получения в доступной форме необходимой справочной информации инвалидами и МГН по вопросам посещения и обслуживания.

3. Состояние доступности объекта

3.1 Путь следования к объекту пассажирским транспортом

Остановка общественного транспорта «Первомайская улица», Автобус №№ 11, 40; Троллейбус № 4.

(описать маршрут движения с использованием пассажирского транспорта)

- наличие адаптированного пассажирского транспорта к объекту: да.

3.2 Путь к объекту от ближайшей остановки пассажирского транспорта:

3.2.1 расстояние до объекта от остановки транспорта 260 м.

3.2.2 время движения (пешком) 6 мин.

3.2.3 наличие выделенного от проезжей части пешеходного пути (да, нет): да.

3.2.4 Перекрестки (нерегулируемые; регулируемые, со звуковой сигнализацией, таймером): нерегулируемые.

3.2.5 Информация на пути следования к объекту (акустическая, тактильная, визуальная): нет.

3.2.6 Перепады высоты на пути: (бордюрный камень не оборудован съездом).

Их обустройство для инвалидов на коляске: нет.

3.3. Организация доступности объекта для инвалидов – форма обслуживания

№ п/п	Категория инвалидов (вид нарушения)	Вариант организации доступности объекта (формы обслуживания)*
1.	Все категории инвалидов и МГН <i>в том числе инвалиды:</i>	Б
2	передвигающиеся на креслах-колясках	Б
3	с нарушениями опорно-двигательного аппарата	А
4	с нарушениями зрения	ДУ
5	с нарушениями слуха	А
6	с нарушениями умственного развития	А

* - указывается один из вариантов: «А», «Б», «ДУ», «ВНД»

3.4. Состояние доступности основных структурно-функциональных зон

№ п/п	Основные структурно-функциональные зоны	Состояние доступности, в том числе для основных категорий инвалидов**	Приложение	
			№ на плане	№ фото
1	Территория, прилегающая к зданию (участок)	ДП-В	-	1 - 9
2	Вход (входы) в здание	ДП-И (К, О, Г, У)		10 - 13
3	Путь (пути) движения внутри здания (в т.ч. пути эвакуации)	ДП-И (О,Г,У)		13 - 25
4	Зона целевого назначения здания (целевого посещения объекта)	ДП-И (К, О, Г, У)		26 - 35
5	Санитарно-гигиенические помещения	ДП-И(К,О,Г,У)		36-39
6	Система информации и связи (на всех зонах)	ДП-И(К,О,У)		1 - 36
7	Пути движения к объекту (от остановки транспорта)	ДП-В	-	1 - 4

** Указывается: ДП-В - доступно полностью всем; ДП-И (К, О, С, Г, У) – доступно полностью избирательно (указать категории инвалидов); ДЧ-В - доступно частично всем; ДЧ-И (К, О, С, Г, У) – доступно частично избирательно (указать категории инвалидов); ДУ - доступно условно, ВНД - недоступно

3.5. ИТОГОВОЕ ЗАКЛЮЧЕНИЕ о состоянии доступности ОСИ:

С учетом выделенных кабинетов на первом этаже.

ДП-И(К,О,Г,У)

Объект доступен полностью для инвалидов с нарушением ОДА, инвалидов с ментальными нарушениями, инвалидов по слуху и инвалидов использующих кресло коляски.

На объекте оказывается помощь инвалидам по зрению.

4. Управленческое решение (проект)

4.1. Рекомендации по адаптации основных структурных элементов объекта:

№ п/п	Основные структурно-функциональные зоны объекта	Рекомендации по адаптации объекта (вид работы)*
1	Территория, прилегающая к зданию (участок)	Текущий ремонт
2	Вход (входы) в здание	Капитальный ремонт
3	Путь (пути) движения внутри здания (в т.ч. пути эвакуации)	Капитальный ремонт Инд решение с ТСР
4	Зона целевого назначения здания (целевого посещения объекта)	Текущий ремонт
5	Санитарно-гигиенические помещения	Капитальный ремонт
6	Система информации на объекте (на всех зонах)	Текущий ремонт
7	Пути движения к объекту (от остановки транспорта)	Текущий ремонт
8	Все зоны и участки	Капитальный ремонт

*- указывается один из вариантов (видов работ): не нуждается; ремонт (текущий, капитальный); индивидуальное решение с ТСР; технические решения невозможны – организация альтернативной формы обслуживания

4.2. Период проведения работ 2025-2030гг

в рамках исполнения: плановых мероприятий

(указывается наименование документа: программы, плана)

4.3 Ожидаемый результат (по состоянию доступности) после выполнения работ по адаптации ДПВ

Оценка результата исполнения программы, плана (по состоянию доступности) ДПВ

4.4. Для принятия решения требуется, не требуется (нужное подчеркнуть):

4.4.1. Согласование на комиссии МБУДО СШОР «Юность»

(наименование Комиссии по координации деятельности в сфере обеспечения доступной среды жизнедеятельности для инвалидов и других МГН)

4.4.2. согласование работ с надзорными органами (в сфере проектирования и строительства, архитектуры, охраны памятников, другое - указать)

4.4.3. техническая экспертиза; разработка проектно-сметной документации;

4.4.4. согласование с вышестоящей организацией (собственником объекта);

4.4.5. согласование с общественными организациями инвалидов;

4.4.6. другое .

Имеется заключение уполномоченной организации о состоянии доступности объекта (наименование документа и выдавшей его организации, дата), прилагается № 15/03-п от 07.06.24г.

4.5. Информация может быть размещена (обновлена) на Карте доступности субъекта Российской Федерации: zhit-vmeste.ru

(наименование сайта, портала)

5. Особые отметки

ПРИЛОЖЕНИЯ:

Результаты обследования:

- | | |
|--|---------|
| 1. Территории, прилегающей к объекту | на 3 л. |
| 2. Входа (входов) в здание | на 4 л. |
| 3. Путей движения в здании | на 6 л. |
| 4. Зоны целевого назначения объекта | на 5 л. |
| 5. Санитарно-гигиенических помещений | на 5 л. |
| 6. Системы информации (и связи) на объекте | на 4 л. |
| Ссылочные документы | на 1 л. |

Результаты фотофиксации на объекте на 39 фото

Другое (в том числе дополнительная информация о путях движения к объекту) нет.

Руководитель
рабочей группы:

Заместитель директора по АХЧ Румянцева Т.В.
(Должность, Ф.И.О.)



(Подпись)

Члены рабочей группы:

Администратор Рыжаков Н.А.
(Должность, Ф.И.О.)




(Подпись)

Администратор Котенев В.В.
(Должность, Ф.И.О.)



(Подпись)

Администратор Скляров И.В.
(Должность, Ф.И.О.)



(Подпись)

Специалист по охране труда Дмитриева И.М.
(Должность, Ф.И.О.)



(Подпись)

В том числе:

Представители общественных организаций инвалидов
эксперты по доступной среде ТРО ВОИ:

Марина Л.И.

(Должность, Ф.И.О.)



(Подпись)

Орлова Е.Б.

(Должность, Ф.И.О.)



(Подпись)

Управленческое решение согласовано «08» мая 2024 г. (протокол № 01)
комиссией (название) по обследованию и паспортизации: МБУДО СШОР
«Юность».

Заключение № 15/02-п от 07.06.2024г.



Иванов А.В.

**Муниципальное бюджетное учреждение «Спортивная школа
Олимпийского резерва «Юность»**

Здание отделений шахмат и шашек МБУДО СШОР «Юность»
Адрес объекта: Тульская область, г. Тула, ул. Вересаева, д.24

Результаты обследования:

1. Территории, прилегающей к зданию (участка)

№ п/п	Наименование функционально-планировочного элемента	Наличие элемента			Выявленные нарушения и замечания		Работы по адаптации объектов	
		есть/нет	№ на плане	№ фото	Содержание	Значимо для инвалида (категория)	Содержание	Виды работ
1.1	Вход (входы) на территорию	нет						
1.2	Путь (пути) движения на территории	есть		5	Полусферы перед входом не выделены контрастным цветом по отношению к окружающей среде.	С	Рекомендуется выделить полусферы (Малые архитектурные формы) контрастным цветом по отношению к окружающей среде, для ориентации инвалидов по зрению. Контрастность должна быть не менее 70% в любое время года.	Текущий ремонт Письмо в администрацию МО
					Все маршруты рекомендуется обозначить информационными указателями, в том числе звуковыми и тактильными для того, чтобы помочь сориентироваться спортсменам-инвалидам и инвалидам из числа зрителей с нарушением зрения. Приказ Министерства спорта РФ от 9 июля 2014 г. N 578			
				4	Отсутствуют съезды с бордюрного камня. Присутствуют перепады высот пешеходных дорожек.	К,О, С,У	В местах изменения высот поверхностей пешеходных путей их выполняют плавным понижением с уклоном не более 1:12(8%). Перепад высот между нижней гранью съезда и проезжей частью не должен превышать	Текущий ремонт Письмо в администрацию МО

						0,015м СП5913330.2020)	(п.5.1.11	
1.3	Лестница (наружная)	нет						
1.4	Пандус (наружный)	нет						
1.5	Автостоянка и парковка	нет	8	Не оборудованы места для парковки автомобилей инвалидов	К,С, О,У, Г	Оборудовать автостоянку и парковочные места для автотранспорта инвалидов из расчета 10% от всех мест На выделяемых местах парковки для инвалидов размерами 3.6х6м рекомендуется предусмотреть горизонтальную разметку зон безопасности, для доступа к багажнику и автомобилю с подъемником расположенным сзади. Ширина зоны безопасности 1.2м. Расположение зон безопасности: сзади вне зоны движения и сбоку между специальными парковочными местами.(параллельные полосы белого или желтого цвета). Специализированные парковочные места, расположенные рядом с основным входом на объект, дополнительно оборудовать знаками указывающие направление и зону действия знаков (8.2.5, 8.2.6 ПДД), либо оборудовать знаком каждое парковочное место для инвалидов. в соответствии с ГОСТ Р 52289, ПДД, ГОСТ 12.4.026, согласно СП 42.13330.2016	Тек щий рем т Пис мо в адм нист ацин МО	
			6,7	Отсутствуют парковочные места на		Оборудовать стоянку автомобилей для инвалидов на прилегающей территории.	Теку щий ремон т	

				территории объекта	Рядом с воротами с левой стороны по ходу движения установить кнопку вызова персонала для допуска инвалидов на территорию. Оборудовать знаком «инвалид» или «вызов помощи» размерами 0.15x0.15м.. Либо установить табличку с номером телефона на высоте 1.3м с высотой букв 0,035м - 0.07м.
Общие требования к зоне	Привести в соответствие с ГОСТ Р 52289, 51256, ПДД, ГОСТ 12.4.026, СП 42.13330.2016. СП 59.13330 2020				

II. Заключение по зоне:

Наименование структурно-функциональной зоны	Состояние доступности* (к пункту 3.4 Акта обследования ОСИ)	Приложение		Рекомендации по адаптации (вид работы)** к пункту 4.1 Акта обследования ОСИ
		№ на плане	№ фото	
Территории, прилегающей к зданию (участка)	ДП-В		1 - 9	Текущий ремонт

* указывается: ДП-В - доступно полностью всем; ДП-И (К, О, С, Г, У) - доступно полностью избирательно (указать категории инвалидов); ДЧ-В - доступно частично всем; ДЧ-И (К, О, С, Г, У) - доступно частично избирательно (указать категории инвалидов); ДУ - доступно условно, ВНД - недоступно

** указывается один из вариантов: не нуждается; ремонт (текущий, капитальный); индивидуальное решение с ТСР; технические решения невозможны - организация альтернативной формы обслуживания


Комментарии к заключению:

2. Входа (входов) в здание
I Результаты обследования:

№ п/п	Наименование функционально-планировочного элемента	Наличие элемента			Выявленные нарушения и замечания		Работы по адаптации объектов	
		есть/нет	№ на плане	№ фото	Содержание	Значимо для инвалида (категория)	Содержание	Вид работ
2.1	Лестница (наружная)	нет						
2.2	Пандус (наружный)	нет						
2.3	Входная площадка (перед дверью)	есть						
2.4	Дверь (входная)	есть		10	Двери распашные 1,4м., ширина рабочей створки 0,66м в свету.	К,С,О,У,Г	Рекомендуется предусмотреть установку распашных дверей с шириной рабочей (основной) створки не менее 0,9 м в свету. До момента адаптационных мероприятий, при нахождении инвалидов на кресло-колясках, держать обе створки распашной двери открытыми.	Текущий ремонт
				10	Ручки входной двери не контрастны по отношению к цвету двери.	С	Обеспечить контрастность ручек входной двери по отношению к цвету двери (п. 6.4.1 СП 59.13330.2020).	Текущий ремонт
				10	Перед дверью отсутствуют предупреждающие тактильно-контрастные указатели	С,У	Перед входной дверью установить предупреждающие тактильно-контрастные указатели глубиной 0,5-0,6м, с высотой рифов 4мм на расстоянии ширины полотна двери от плоскости дверного полотна,	Текущий ремонт

						Либо оборудовать площадку грязесборными решетками с шириной проветов ячеек не более 0,013 м, длиной - 0,015 м; диаметр круглых ячеек не должен превышать 0,018 м, по размерам и расположению тактильных указателей. ГОСТ Р 52875, СП 59.13330 2020 п.6.1.8.	
			11	Высота порога в дверном проеме более 0,014 м (0,02м).	К, О, С	Обеспечить высоту порога входной двери не более 0,014м п. 6.2.4 СП 59.13330.2020. До момента адаптации дверного проема оборудовать дверной проем мобильными пандусами. Например:	Текущий ремонт. Индивидуально решено ТСП
			10	Отсутствуют информирующие тактильные таблички для людей с нарушением зрения.	С	Установить информационную тактильную таблицу с названием организации и режимом работы для людей с нарушением зрения с использованием рельефных знаков, символов, а также рельефно-точечного шрифта Брайля, со стороны дверной ручки, на высоте от 1,2 до 1,6 м и на расстоянии 0,1м-0,6м от таблички до края дверного проема. Расположение информационной таблички должно позволять инвалиду приближаться к ней на расстояние до 0,08 м, чему не должны мешать выступающие конструктивные и декоративные элементы	Текущий ремонт



						стен или распахивающаяся дверь. (п. 6.5.9, 6.5.1, 6.5.2 СП 59.13330.2020, ГОСТ Р 51671-2020). Рекомендуется установить табличку с левой стороны по ходу движения на неосновную створку двери.	
			10	На входных дверях отсутствует знак, указывающий на доступность здания.	К, Г, С	Рекомендуется установить знаки, указывающие на доступность объекта  (п. 6.1.7, 6.5.1 СП 59.13330.2020; п. 4.3.7 ГОСТ Р 52131-2019).	Текущий ремонт
			10	Отсутствует система звуковой информации на входной группе	С	Рекомендуется для идентификации входной группы установить у входных дверей систему звуковой и визуальной информации (радиоинформаторы, передающих на абонентское устройство различные сообщения об объекте и другую информацию, звуковых маячков, подающих по запросу пользователя сигналы ориентирования, электронную бегущую строку и др.) (п. 6.5.3 СП 59.13330.20). ГОСТ Р 52131-19) Рекомендуется обозначить габариты дверей световыми маяками.	Текущий ремонт
2.5	Тамбур	есть	12	Ширина распашной двери 1.4м с основной рабочей створкой 0.66м в свету	К, О	Рекомендуется предусмотреть ширину рабочей створки не менее 0,9м в свету. До момента адаптационных мероприятий, при нахождении инвалидов на кресло-колясках, держать обе створки распашной двери открытыми.	Текущий ремонт

			12	Габариты тамбура 1,05x1,56м	К,О	Предусмотреть при реконструкции, глубину тамбуров и тамбур-шлюзов при прямом движении и одностороннем открывании дверей не менее 2,45 м при ширине не менее 1,6 м.	К ал й ре т	
			12, 13	Ручки входной двери не контрастны по отношению к цвету двери.	С	Обеспечить контрастность цветом ручек входной двери по отношению к цвету двери (п. 6.4.1 СП 59.13330.2020).	Те щи ре т	
			12, 13	На стеклянном полотне двери отсутствует яркая контрастная маркировка	С,У	На прозрачных полотнах следует предусматривать яркую контрастную маркировку в форме прямоугольника высотой не менее 0,1м и шириной не менее 0,2м или в форме круга диаметром от 0,1 до 0,2м. Расположение контрастной маркировки предусматривается на уровне 1,3м-1,4м, также допускаются декоративные рисунки, фирменные знаки, узоры и т.п. той же яркости (п. 6.1.6 СП 59.13330.2020)	Те щи рем т	
Общие требования к зоне		Привести в соответствие с СП 59.13330.2020						

II Заключение по зоне:

Наименование структурно-функциональной зоны	Состояние доступности* (к пункту 3.4 Акта обследования ОСИ)	Приложение		Рекомендации по адаптации (вид работы)** к пункту 4.1 Акта обследования ОСИ
		№ на плане	№ фото	
Выходы (входов) в здание	ДП-И(К,О,Г,У)		10 - 13	Капитальный ремонт

*указывается: ДП-В - доступно полностью всем; ДП-И (К, О, С, Г, У) - доступно полностью избирательно (указать категории инвалидов); ДЧ-В - доступно частично всем; ДЧ-И (К, О, С, Г, У) - доступно частично избирательно (указать категории инвалидов); ДУ - доступно условно, ВНД - недоступно
 **указывается один из вариантов: не нуждается; ремонт (текущий, капитальный); индивидуальное решение с ИСР; технические решения невозможны - организация альтернативной формы обслуживания

Комментарии к заключению: *Рекомендуется предусмотреть оказание ситуационной помощи инвалидам при входе на объект. Разработать технологию оказания помощи каждой категории инвалидов.*

3. Пути (путей) движения внутри здания (в т.ч., пути эвакуации)

I. Результаты обследования:

№ п/п	Наименование функционально-планировочного элемента	Наличие элемента			Выявленные нарушения и замечания		Работы по адаптации объекта	
		есть/нет	№ на плане	№ фото	Содержание	Значимо для инвалида (категория)	Содержание	Вид работ
3.1	Коридор (вестибюль, зона ожидания, раздевалка)	есть		13	При входе отсутствует тактильно-звуковая (тактильная) мнемосхема с навигацией внутри объекта	С,У	Установить тактильно-звуковую или тактильную мнемосхему с навигацией внутри объекта, справа при входе на объект на высоте 1,1м- 1,4 от уровня пола с углом наклона 35-45 градусов, либо на высоте 1.2-1.6м на вертикальной опоре (стене), не мешая основному потоку посетителей на расстоянии 2-4м. от дверного проема. (СП 59.13330.2020 п.п.6.5.12, ГОСТ 51671-2020)	Текущий ремонт
				14	Не предусмотрено специальное место для отдыха/ожидания для собаки - поводыря	С	Допуск собаки - поводыря в учреждение возможен только при наличии документа, подтверждающего её специальное обучение и выдаваемого по форме и в порядке, утвержденном Приказом Минтруда России от 22.06.2015 № 386н «Об утверждении формы документа, подтверждающего специальное обучение собаки - проводника и порядка его выдачи». Рекомендуется предусмотреть для собаки - поводыря специальное место для отдыха/ожидания,	Текущий ремонт

				<p>минимальный размер которого составляет 1,5 кв. м с возможностью фиксации собаки на свободном поводке.</p> <p>Место отдыха/ожидания собаки - поводья должно быть защищённым от холода (сквозняков) и перегрева (вдали от обогревающих приборов, ограждено от прямых лучей солнца), и не должно располагаться на проходе.</p> <p>Рекомендуется обеспечить зону отдыха/ожидания чистой подстилкой и не переворачиваемой поилкой для воды.</p> <p>Обеспечение водой осуществляется из водопровода, качество воды должно соответствовать ГОСТу. (ст 15 п7 Ф3 181)</p>	
14, 15	В холлах не оборудованы и не обозначены места отдыха (ожидания) для инвалидов	К,О,С	<p>Предусмотреть зоны отдыха на два-три места, (не менее 5% от всех мест) в том числе для инвалидов на креслах-колясках. Зоны отдыха следует предусматривать через 25-30м. Места отдыха оборудовать скамьей с подлокотником и опорой для спины, знаком на высоте 1.5-2.5м (п.п.6.2.5 СП 59.13330.2020)</p>	Те щи рем т	
13, 14, 20	Отсутствуют пристенные поручни вдоль путей движения.	К,О	<p>Рекомендуется предусмотреть пристенные поручни (поручень отбойник) на высоте 0.9м на путях движения инвалидов по коридорам, на свободных от оборудования участках стен, как вспомогательное оборудование для передвижения инвалидов с нарушением опорно-двигательного аппарата и</p>	Тек щ рем т	

						для ориентации инвалидов по зрению. Использовать цвет поручня, отличающийся от цвета прилегающих поверхностей и контрастный по отношению к ним для того, чтобы его можно было легко заметить людям с нарушением зрения; ГОСТ 51261-2022.	
Б.2	Лестница (внутри здания)	есть	16, 17	Не выделены контрастно проступи краевых ступеней лестничных маршей	С,У	Обустроить на проступях краевых ступеней лестничных маршей одну или несколько полос, контрастных с поверхностью ступени, (например, желтого цвета), имеющих общую ширину 0,08-0,1м. Расстояние между контрастной полосой и краем проступи - 0,03-0,04	Текст
			16, 17,	Отсутствуют двухсторонние перила.	О,С,У	Рекомендуется оборудовать пристенные поручни на лестничных маршах на уровне 0,5-0,6м. Рекомендуется на верхней или боковой, внешней по отношению к маршу поверхности поручней перил предусмотреть рельефные обозначения этажей, а также предупредительные полосы об окончании перил, номером этажа. (п. 6.2.12 СП5913330.2020)	Текст
Б.3	Пандус (внутри здания)	нет					
Б.4	Лифт пассажирский (или подъемник)	нет	16, 17	Отсутствует доступ на второй этаж.	К,О	Предусмотреть доступ инвалидов на второй этаж с помощью лифта, подъемного стационарного устройства любого типа.	Индивидуальное решение ТСП
Б.5	Дверь (межкоридорная)	есть	18	Ширина межкоридорных дверей 0.82м в свету	К,О,С	Предусмотреть ширину дверей не менее 0,9м в свету. Допустимая ширина дверных проемов до	Текущий ремонт

						капитального ремонта 0.8м) (П 6.1.5 СП 5913330.2020)	
			18	Отсутствуют информационные таблички на межкоридорных дверях с указанием конечной цели направления движения	К,О,С ,Г,У	Предусмотреть информационные таблички на межкоридорных дверях с указанием конечной цели направления движения. Расположить на высоте 1.2- 1.6м со стороны дверной ручки.	Текущий ремонт
Есть	Пути эвакуации (в т.ч. Зоны безопасности)	есть		Не оборудованы доступные пути эвакуации со второго этажа	К,О,С ,Г,У	Оборудовать доступные пути эвакуации со второго этажа. Не допускается предусматривать пути эвакуации для инвалидов по открытым наружным металлическим лестницам. Применение открытых ступеней (без подступенка) не допускается. Если с каждого из этажей здания невозможно обеспечить своевременную эвакуацию всех инвалидов за необходимое время, то следует предусматривать на этих этажах безопасные зоны, в которых инвалиды могут находиться до их спасения пожарными подразделениями. На дверях, стенах помещений зон безопасности, а также путях движения к зонам безопасности установить эвакуационный знак Е 21 по ГОСТ Р 12.4.026 До капитального ремонта предусмотреть использование эвакуационного стула «Самоспас» на каждом этаже.	Капитальный ремонт
			19	На плане эвакуации отсутствует обозначение путей	К,О,С ,Г,У	На плане эвакуации отразить пути движения людей с инвалидностью (п. 6.5.2, п. 6.5.3 СП 59.13330.2020).	Текущий ремонт

			движения для людей с инвалидностью		Разработать регламент и провести мероприятия, обеспечивающие безопасность посетителей в соответствии с требованиями Федеральных законов N 123-ФЗ и N 384-ФЗ с обязательным учетом психофизиологических возможностей инвалидов различных категорий, их численности и места предполагаемого нахождения в здании (п. 6.2.19 СП 59.13330.2020). Разработать и отразить на планах пути эвакуации для людей с инвалидностью. При оформлении плана эвакуации учитывать, в том числе, особенности людей с дальтонизмом. Планы эвакуации с обозначенными путями эвакуации людей с инвалидностью расположить на высоте, доступной для визуального восприятия с кресла-коляски (низ на отметке не более 0,85м-1,3м от уровня пола (п. 6.4.2 СП 59.13330.2020).	Ор иза он е ме ри я
	20, 21, 22, 23	Ширина дверей на путях эвакуации 0,76-0,9м	К,О,С	Рекомендуется предусмотреть ширину дверных проемов не менее 0,9м в свету. Допустимая ширина дверного проема эвакуационного выхода 0.83м	Теку щий ремо т	
	21, 22	Ручки входной двери не контрастны по отношению к цвету двери.	С	Обеспечить контрастность ручек входной двери по отношению к цвету двери (п. 6.4.1 СП 59.13330.2020).	Теку щий ремон т	
	23	На стеклянном полотне двери отсутствует яркая	С,У	На прозрачных полотнах следует предусматривать яркую контрастную маркировку в форме прямоугольника высотой	Теку щий ремон т	

				контрастная маркировка		не менее 0,1м и шириной не менее 0,2м или в форме круга диаметром от 0,1 до 0,2м. Расположение контрастной маркировки предусматривается на уровне 1,3м-1,4м, также допускаются декоративные рисунки, фирменные знаки, узоры и т.п. той же яркости (п. 6.1.6 СП 59.13330.2020)
		24	На эвакуационном выходе отсутствует твердая поверхность.	К,О,С	Покрытие из рыхлых материалов, в том числе песка и гравия, не допускается. Покрытие пешеходных дорожек, должно быть из твердых материалов, ровным, не создающим вибрацию при движении по нему. Ширина пешеходной дорожки 1.5-2.0м Их поверхность должна обеспечивать продольный коэффициент сцепления 0,6-0,75 кН/кН, в условиях сырой погоды и отрицательных температур - не менее 0,4 кН/кН. (п.5.1.11 СП 5913330.20)	
Общие требования к зоне	Привести в соответствии с СП 59.13330.2020					

II Заключение по зоне:

Наименование структурно-функциональной зоны	Состояние доступности* (к пункту 3.4 Акта обследования ОСИ)	Приложение		Рекомендации по адаптации (вид работы)** к пункту Акта обследования ОСИ
		№ на плане	№ фото	
Пути (дугей) движения внутри здания (в т.ч. путей эвакуации)	ДП-И (О,Г,У)		13 - 25	Капитальный ремонт Инд решение с ТСП

* Состояние: ДП-В - доступно полностью всем; ДП-И (К, О, С, Г, У) - доступно полностью избирательно (указать категории); ДЧ-В - доступно частично всем; ДЧ-И (К, О, С, Г, У) - доступно частично избирательно (указать категории); ДУ - доступно условно, ВНД - недоступно


** Возможны следующие решения: не нуждается; ремонт (текущий, капитальный); индивидуальное решение с ТСП; организация альтернативной формы обслуживания

Комментарии к заключению:

4. Зоны целевого назначения здания (целевого посещения объекта)

I. Результаты обследования:

№	Наименование функционально-планировочного элемента	Наличие элемента		Выявленные нарушения и замечания		Работы по адаптации объекта	
		есть/нет	№ на плане	№ фото	Содержание	Значим о для инвали да (категория)	Содержание
40	Кабинетная форма обслуживания	есть		26, 27, 28, 34	Отсутствуют информационные таблички с названием кабинетов, групп, выполненные рельефно-графическим и рельефно-точечным способом	С,У	Установить таблички с указанием номера кабинета на высоте 1,2-1,6м от уровня пола, выполненные рельефно-графическим и рельефно-точечным способом, со стороны дверной ручки на расстоянии 0,1-0,5м от дверного проема. Расположение информационной таблички должно позволять инвалиду приближаться к ней на расстояние до 0,08 м, чему не должны мешать выступающие конструктивные и декоративные элементы стен, предметы мебели или распахивающаяся дверь (п. 6.5.9, 6.5.1, 6.5.2 СП 59.13330.2020, ГОСТ Р 51671-2020).
				26, 27, 28, 34	Ширина дверных проемов 0,74 м - 0,8м.	К,О,С	Предусмотреть ширину дверного проема не менее 0,9м в свету (допустимо 0.8м) п. 6.1.5 СП 59.13330.2020). Рекомендуется до капитального ремонта при необходимости предусмотреть малогабаритную кресло-коляску.
				34	Ручки входной	С	Обеспечить контрастность ручек

			двери не контрастны по отношению к цвету двери.		дверей по отношению к цвету двери (п. 6.4.1 СП 59.13330.2020).
		34	На стеклянном полотне двери отсутствует яркая контрастная маркировка	С,У	На прозрачных полотнах следует предусматривать яркую контрастную маркировку в форме прямоугольника высотой не менее 0,1м и шириной не менее 0,2м или в форме круга диаметром от 0,1 до 0,2м. Расположение контрастной маркировки предусматривается на уровне 1,3м-1,4м, также допускаются декоративные рисунки, фирменные знаки, узоры и т.п. той же яркости (п. 6.1.6 СП 59.13330.2020)
		29	Пороги 0,02м-0,03м	К, О, С	<p>Обеспечить высоту порога входной двери не более 0,014м (п. 6.2.4 СП 59.13330.2020).</p> <p>До момента адаптации дверного проема оборудовать дверной проем мобильными пандусами. Например:</p> 
		30, 31, 32, 33	Места для занятий с детьми с ОВЗ не полностью оснащены специальными оборудовани ем в полном объеме	С,Г,У	<p>Оборудовать классные кабинеты согласно стандартам школьного образования, для детей с ОВЗ.</p> <p>В учебном помещении первые столы в ряду у окна и в среднем ряду следует предусмотреть для учащихся с недостатками зрения и дефектами слуха, а для учащихся,</p>

						<p>передвигающихся в кресле-коляске, выделить один-два первых стола в ряду у дверного проема. Рекомендуется использовать в учебном процессе видео аппаратуру, интерактивные доски, проекторы, информационный терминал с сенсорным экраном, со встроенной индукционной системой, и т.д, специальную мебель для инвалидов (Стол рабочий для учащихся с детским церебральным параличом). Предусмотреть место для сурдопереводчика с локальным освещением не менее 20 лк. Приказ Минобрнауки России от 03.09.19 № 465</p>
		30, 31, 32, 33	Отсутствует система усиления звука	Г	<p>Предусмотреть систему усиления звука (индукционную петлю). Рекомендуется использовать удаленный способ привлечения сурдопереводчика по «Skype» (системой онлайн-связи с сурдопереводчиком или специалистом, владеющим русским жестовым языком). (п.8.7.6 СП 59.13330.2020).</p>	
		30, 31, 32, 33	Отсутствуют разворотные площадки в классах.	О,К	<p>Предусмотреть при необходимости расстановку мебели с учетом разворотных площадок диаметром 1,4м и проходов к оборудованию, музыкальным инструментам, ученической доске и т.п. шириной не менее 1,2м (0,9м.)</p>	

			30, 31, 32, 33	Отсутствует игровое оборудование для детей-инвалидов	С,У	Предусмотреть не менее 2,3% шахматных (шашечных) игровых комплектов, оборудованных для инвалидов по зрению (все черные квадраты поднимаются около 3-4 мм выше белых квадратов на шахматной доске), согласно стандартам ФИДЕ о шахматах для слепых и для людей с ослабленным зрением (тактильно выделенное игровое поле с отверстиями для жесткого крепления фигур, боковыми и фронтальными обозначениями (рекомендуется продублировать шрифтом Брайля). Рекомендуется использовать шахматные часы со звуковым дублированием информации (времени). Правила ИВСА
Результат	есть		35	Высота крючков для одежды 1,4м	К,О,С, Г,У	Высота крючков (5% от всех крючков), для размещения одежды костылей и др. приспособлений для инвалидов должна быть не более 1,1м.
			35	Не предусмотрены шкафы для инвалидов	К,О	Предусмотреть при необходимости индивидуальные шкафы (не менее двух) высотой не более 1,7м, в т. ч. для хранения костылей и протезов, а для инвалида-колясочника с краю раздевалки предусмотреть разворотную площадку d= 1,4м и скамью длиной не менее 3м, шириной не менее 0,7м и высотой от пола не более 0,5м. Вокруг скамьи должно

						быть обеспечено свободное пространство для подъезда кресла-коляски. При невозможности устройства островной скамьи следует предусматривать в одной из стен установку скамьи размером не менее 0,6x2,5м. Размер прохода между скамьями в общих раздевалных должен составлять не менее 1,2м
42	Зальная форма обслуживания	нет				
43	Прилавочная форма обслуживания	нет				
44	Форма обслуживания с перемещением по маршруту	нет				
45	Кабина индивидуально обслуживания	нет				
	Общие требования к зоне	Привести в соответствии с СП 59.13330.2020				

Заключение по зоне:

Наименование структурно-функциональной зоны	Состояние доступности* (к пункту 3.4 Акта обследования ОСИ)	Приложение		Рекомендации по адаптации (вид работы)** к пункту Акта обследования
		№ на плане	№ фото	
Зоны целевого назначения здания (целевого посещения объекта)	ДП-И(К,О,Г,У)		26 - 35	Капитальный ремонт

*указывается: ДП-В - доступно полностью всем; ДП-И (К, О, С, Г, У) - доступно полностью избирательно (указать категории инвалидов); ДЧ-В - доступно частично всем; ДЧ-И (К, О, С, Г, У) - доступно частично избирательно (указать категории инвалидов); ДУ - доступно условно, ВНД - недоступно

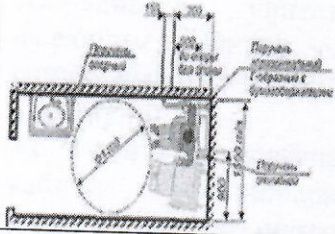
**указывается один из вариантов: не нуждается; ремонт (текущий, капитальный); индивидуальное решение с

Комментарий к заключению:

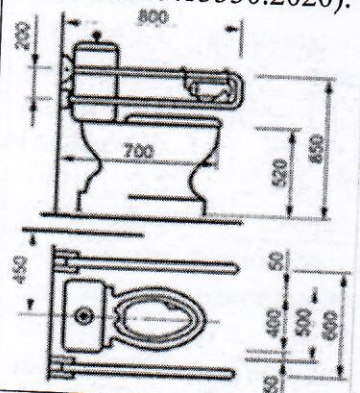
Оформление кабинетов и залов рекомендуется выполнить на контрастном фоне в архитектурном стиле объекта.

Рекомендуется предусмотреть малогабаритную кресло-коляску.

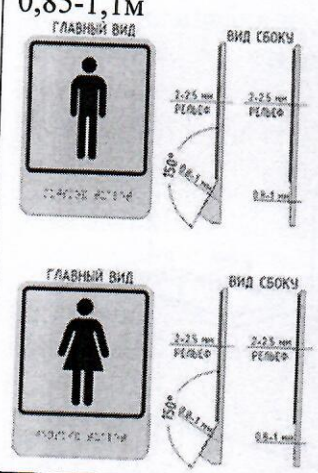
5. Санитарно-гигиенических помещений
I Результаты обследования:

Наименование функционально-планировочного элемента	Наличие элемента		Выявленные нарушения и замечания		Работы по адаптации объёма
	есть/нет	№ на плане	№ фото	Содержание	
Туалетная комната	есть		36	Нет доступной туалетной кабины для инвалидов.	К,О,С,Г,У Предусмотреть 5% доступных кабин в общих уборных (не менее 1 в каждом блоке уборных. Доступная кабина в общей уборной должна иметь размеры в плане не менее, м: ширина - 1,65, глубина - 1,8, СП.59.13330 2020 п.6.3.1,6.3.2 
			36	Ширина входных дверей 0,75м	К,О,С Предусмотреть ширину дверных проемов не менее 0,9м в свету. Двери должны открываться наружу, в них должна быть предусмотрена возможность открывания снаружи. СП 59.13330 2020 п.6.2.4
			38	Отсутствует место для хранения кресла-коляски	К В кабине рядом с откидным поручнем предусмотреть пространство не менее 0,75 м для размещения кресла-коляски, предусмотреть в туалетной кабине рядом с унитазом свободное пространство диаметром 1,4 м для разворота кресла-

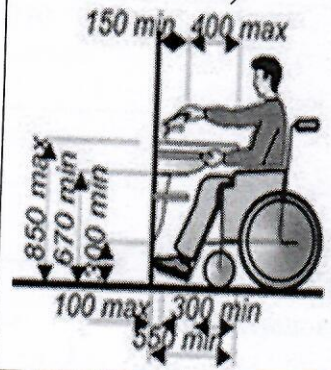
					коляски (п.6.3.3 СП 59.13330.2020).	
			38, 39	Отсутствует кнопка вызова администратора	К,О,С, Г,У	Установить кнопку вызова со шнурком с выводом на пульт администратора на высоте 0.85м рядом с откидным поручнем (п.6.3.6 СП 59.13330.2020)
			38, 39	Отсутствуют крючки для одежды и др. принадлежностей		Оборудовать туалеты крючками для одежды, костылей и других принадлежностей на высоте не выше 1,3 м от уровня пола, (п.7.1 / 2, 7.3 / 5 Таблицы А3 Приложения А СП 136.13330.2012). Крючки должны быть прочно и надежно закреплены (п. 6.2 СП 35-101-2001). Обеспечить контрастность цвета крючков для одежды и крючка для костылей по отношению к цвету стены (п.6.4.1 СП 59.13330.2020).
			38	Кабины не оборудованы поручнями		Кабина должна быть оборудована унитазом, имеющим опору для спины, высоту - 0,45-0,5 м и длину - 0,7 м Установить в доступной кабине стационарные и/или откидные опорные поручни около унитаза, раковины в соответствии с -ГОСТ Р 51261-99, п. 5.3.3 СП 136.13330.2012; п. 6.3.3 СП 59.13330.2020).
			36	У дверей санитарно-бытовых помещений нет идентификации	К,О,С, Г,У	Установить около дверей блоков туалетов информирующие тактильные таблички для людей с нарушением



				о местах, доступных для инвалидов: не установлены знаки доступности.		зрения с использованием рельефных знаков и символов, а также рельефно-точечного шрифта Брайля рядом с дверью со стороны дверной ручки на высоте от 1,2 до 1,6 м и на расстоянии 0,1-0,5 м от края двери (п. 6.3.6, 6.5.9, 6.3.6 СП 59.13330.2020; п. 4.3.8.2, приложение Г ГОСТ Р 52131-2019). Выключатели должны устанавливаться на высоте 0,85-1,1м	
			36	Над входом в санитарно-гигиеническую кабину не установлен световой мигающий оповещатель, срабатывающий при нажатии тревожной кнопки	К,О,С,Г,У	Над входом в санитарно-гигиеническую кабину рекомендуется установить комбинированное устройство звуковой и визуальной (прерывистой световой) аварийной сигнализации, срабатывающее при нажатии тревожной кнопки с выводом на рабочее место администратора (дежурного.). (п.п. 6.5.2, 6.5.3 СП 59.13330. 2020)	Текущий ремонт
			39	Отсутствуют раковины для людей, передвигающихся на креслах-колясках	К,О	Обеспечить возможность пользования раковиной в санузле людям с инвалидностью (не менее 5% от всех раковин). Расстояние от стены до края раковины на уровне пола (проем для ног) должно составлять не менее 0,55 м (Приложение	Текущий ремонт



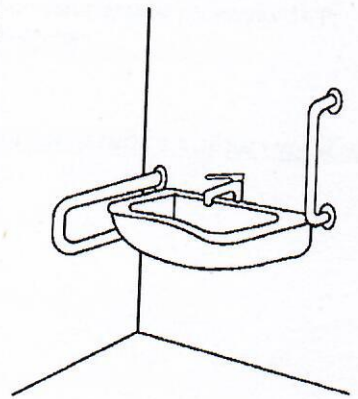
Г, Рис. Г.7 СП
136.13330.2012).



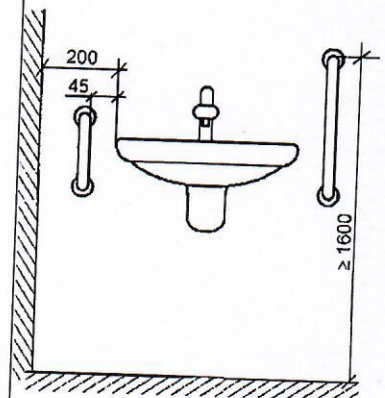
Отсутствуют
поручни у
раковины для
людей с
инвалидностью

К,О

Обеспечить установку поручней для пользования раковиной в санузле людьми с инвалидностью. Расстояние от стены до



края раковины на уровне пола не менее 0,3 м
ГОСТ 51261.2022



52	Душевая/ ванная комната	нет				
53	Бытовая комната	нет				

(гардеробная)						
Общие требования к зоне	Привести в соответствие с СП 59.13330.2020					

I. Заключение по зоне:

Наименование структурно-функциональной зоны	Состояние доступности* (к пункту 3.4 Акта обследования ОСИ)	Приложение		Рекомендации по адаптации (вид работы)** к пункту 4 Акта обследования ОСИ
		№ на плане	№ фото	
Санитарно-гигиенических помещений	ДЧ-И(О,Г,У)		36 - 39	Капитальный ремонт

*указывается: ДП-В - доступно полностью всем; ДП-И (К, О, С, Г, У) - доступно полностью избирательно (указать категории инвалидов); ДЧ-В - доступно частично всем; ДЧ-И (К, О, С, Г, У) - доступно частично избирательно (указать категории инвалидов); ДУ - доступно условно, ВНД - недоступно

**указывается один из вариантов: не нуждается; ремонт (текущий, капитальный); индивидуальное решение с ТСП; технические решения невозможны - организация альтернативной формы обслуживания

Комментарий к заключению:

в расчетном числе кабин общих уборных доля доступных для инвалидов кабин должна составлять 5%, но не менее одной в каждом блоке уборных.

I. Результаты обследования:
6. Системы информации на объекте

№ п/п	Наименование функционально-планировочного элемента	Наличие элемента			Выявленные нарушения и замечания		Работы по адаптации об
		есть/нет	№ на плане	№ фото	Содержание	Значимо для инвалида (категория)	Содержание
1	Визуальные средства	нет			Системы средств информации и сигнализации об опасности на объекте не предусматривают в комплексе визуальную информацию с указанием направления движения и названием конечной цели (места получения услуги)	К,О,С,Г,У	Предусмотреть оборудование помещения визуальными средствами информации с указанием направления путей движения и мест получения услуги. В местах, где находятся недоступные для инвалидов элементы помещения, рекомендуется устанавливать указатели направления, указывающие путь к ближайшему доступному элементу (вход/выход, лестница и т.п.)
					ВЭБ страница организации не предусматривает информацию для инвалидов		Доработать сайт с учетом ГОСТ Р 51671-2020 Рекомендуется разместить на сайте следующую информацию: - о доступности общественного транспорта, и доступности остановок общественного транспорта для людей с инвалидностью; - о парковочных местах для автотранспорта инвалидов; - о доступности прилегающей территории объекта для людей с инвалидностью;

						<ul style="list-style-type: none"> - о доступности помещений школы каждой категории инвалидов, - о наличии и правилах предоставления специальных сервисов и продуктов для людей с инвалидностью; - о наличии ассистивных технологий и устройств - о режиме работы - ответы на типовые, наиболее часто встречающиеся вопросы; - контакты для получения справочной информации в доступной для людей с инвалидностью форме (п.6.5.3 СП 59.13330.2020; 	
6.2	Акустические средства	нет		Системы средств информации и сигнализации об опасности на объекте предусматривают акустическую систему информации	С,Г	Установить систему информирующих средств, позволяющих ориентироваться на объекте (радиоинформаторы) Замкнутые пространства на объекте (кабины уборных, безопасные зоны и т.п.) рекомендуется оборудовать системой двусторонней связи с диспетчером или дежурным, снабженной звуковым и визуальным аварийными сигнальными устройствами	Т П р о
				Не оборудованы места обслуживания лиц с дефектами слуха специальными персональными приборами усиления звука	Г,С	Установить индукционные петли в местах обслуживания инвалидов по слуху Для слабовидящих оборудовать помещения для обслуживания теплотехническими приборами	Тер щи рем онт
6.3	Тактильные средства	нет		На дверях кабинетов установлены таблички, выполненные рельефно-	С	Установить таблички с названием кабинетов, залов на высоте 1,2-1,6м от уровня пола, выполненные рельефно-графическим	Тек щий рем онт

					графическим и рельефно-точечным способом		и рельефно-точечным способом, со стороны дверной ручки на расстоянии 0,1–0,5 м от дверного проема. Установить мнемосхему помещения.
					Отсутствуют тактильные предупреждающие указатели перед лестницами	О,С,У	Обустроить предупреждающие тактильно-контрастные указатели глубиной 0,5–0,6 м на расстоянии 0,3 м от внешнего края проступи верхней и нижней ступеней либо выделить цветом
Общие требования к зоне		Привести в соответствие с СП 59.13330.2020					

II. Заключение по зоне:

Наименование структурно-функциональной зоны	Состояние доступности* (к пункту 3.4 Акта обследования ОСИ)	Приложение		Рекомендации по адаптации (вид работы к пункту 4.1 Акта обследования ОСИ)
		№ на плане	№ фото	
Системы информации на объекте	ДП-И (К,О,Г,У)			Текущий ремонт

* указывается: ДП-В - доступно полностью всем; ДП-И (К, О, С, Г, У) - доступно полностью избирательно (указать категории); ДЧ-В - доступно частично всем; ДЧ-И (К, О, С, Г, У) - доступно частично избирательно (указать категории); ДУ - доступно условно, ВНД - недоступно
 * указывается один из вариантов: не нуждается; ремонт (текущий, капитальный); индивидуальное решение с ТСР; технические мероприятия невозможны - организация альтернативной формы обслуживания

Комментарий к заключению: система средств информационной поддержки и навигации должна быть обеспечена на всех путях движения, доступных для МГН, на часы работы учреждения.

Ссылочные документы:

1. Приказ Минтруда России от 25.12.2012 N 627 «Об утверждении методики, позволяющей объективизировать и систематизировать доступность объектов и услуг в приоритетных сферах жизнедеятельности для инвалидов и других маломобильных групп населения, с возможностью учета региональной специфики».
2. Федеральный закон Российской Федерации № 181-ФЗ «О социальной защите инвалидов в Российской Федерации».
3. Федеральный закон от 30.12.2009 N 384-ФЗ «Технический регламент о безопасности зданий и сооружений»
4. Федеральный закон от 22.07.2008 N 123-ФЗ «Технический регламент о требованиях пожарной безопасности»
5. Федеральный закон от 1 декабря 2014 г. N 419-ФЗ «О внесении изменений в отдельные законодательные акты Российской Федерации по вопросам социальной защиты инвалидов в связи с ратификацией Конвенции о правах инвалидов»
6. Свод правил 59.13330.2020 «Доступность зданий и сооружений для маломобильных групп населения».
7. Постановления Правительства РФ от 29 марта 2019 г. N 363 «Об утверждении государственной программы Российской Федерации «Доступная среда»
8. ГОСТ Р 51261-2017 Устройства опорные стационарные реабилитационные. Типы и технические требования.
9. ГОСТ Р 51671-2020 Средства связи и информации технические общего пользования, доступные для инвалидов. Классификация. Требования доступности и безопасности.
10. ГОСТ Р 52875-2018 Указатели тактильные наземные для инвалидов по зрению. Технические требования.
11. Свод правил 136.13330.2012 «Здания и сооружения. Общие положения проектирования с учетом доступности для маломобильных групп населения».
12. Свод правил 113.13330.2012 «СНиП 21.02.99» Стоянки автомобилей».
13. ГОСТ Р 55555-2013 Платформы подъемные для инвалидов и других маломобильных групп населения. Требования безопасности и доступности. Часть 1. Платформы подъемные с вертикальным перемещением.
14. ГОСТ Р 55556-2013 (ИСО 9386-2:2000) Платформы подъемные для инвалидов и других маломобильных групп населения. Требования безопасности и доступности. Часть 2. Платформы подъемные с наклонным перемещением.
15. ГОСТ Р 52872-2019 Интернет-ресурсы и другая информация, представленная в электронно-цифровой форме. Приложения для стационарных и мобильных устройств, иные пользовательские интерфейсы. Требования доступности для людей с инвалидностью и других лиц с ограничениями жизнедеятельности (с Поправкой).
16. ISO 21902:2021 Graphical symbols -- Public information symbols
17. Письмо министерства образования № 07-3199 от 29.07.2016
18. Приказ министерства просвещения №465 от 3.09.2019г «Об утверждении перечня средств обучения и воспитания, необходимых для реализации образовательных программ начального, основного общего и среднего общего образования, соответствующих современным условиям обучения»
19. Приказ Министерства спорта РФ № 825 от 24.08.2015 "Об утверждении Порядка обеспечения условий доступности для инвалидов объектов и предоставляемых услуг в сфере физической культуры и спорта, а также оказания инвалидам при этом необходимой помощи
20. Приказ Министерства спорта РФ от 24 апреля 2017 г. № 373 "Об утверждении плана мероприятий ("дорожной карты") по повышению значений показателей доступности для инвалидов объектов и услуг в сфере физической культуры и спорта"
21. Приказ Министерства спорта РФ от 09 июля 2014 г. № 578 с изменениями 2020 «Об утверждении Методических рекомендаций, выполнение которых обеспечивает доступ спортсменом-инвалидов и инвалидов из числа зрителей к спортивным мероприятиям, с учетом особых потребностей инвалидов»

Стандарт (СТО) «Сооружения спортивные. Требования доступности для инвалидов и других маломобильных групп населения для занятий параолимпийскими и сурдоолимпийскими видами спорта».

Стандарта (СТО) «Сооружения спортивные. Требования к оснащению специальным спортивным оборудованием и инвентарем для занятий сурдоолимпийскими видами спорта.»



1



2



3



4



5



6



7



8



9



10



11



12



13



14



15

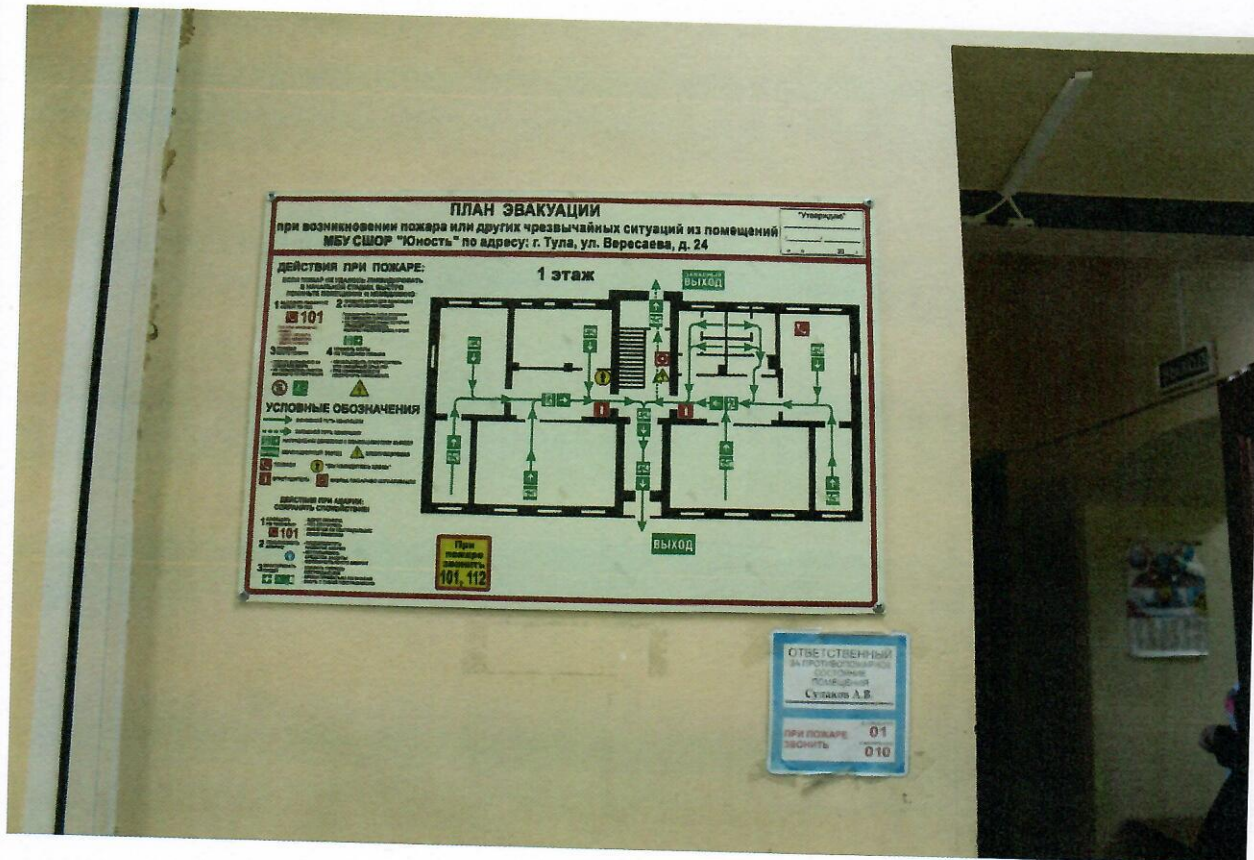




17



18



19



20



21







Н
Е
П
С
Т
П
2

В
Г.
П
ГО
ОГ
Д
ДА
Я
АЯ
ОИ





Ю
ниципаль
учрежд
образов
ш
ова «Юно
Н.Е. Мош
2011 2

01

зная школь
24.

4.
монта – 20
2025-2030

кте
е наименов
ое бюджет
а олимпийс

л. Вересае

вление, ар

нная, част

регионал

ние физиче





АЮ
ниципа
учре
образ

рва «Ю
Н.Е. Мо
ил

01

ная школ
04.

монта – 20
2025-2030

те
наименов
ре бюдже
олимпийс

л. Вересаев

ление, аре
ная, част

региональ

де физичес



ДАЮ
[уници
уч
обр

ерва «

Н.Е. П
руч

01

ная шк
4.

онта —
025-20

е
гаимен
бюд
лимп

Верес

ение, с

ая, ча

региона

физи



В данной папке прошито, пронумеровано
и скреплено печатью 60 (шестьдесят) листа

Директор МБУ ДО СПОР «Юность»


М.П. _____ Н. Е. Машаров

Председатель Тульской региональной
организации «Всероссийское общество инвалидов»
(ТРО ВОИ)


М.П. _____ А. Ф. Новикова
2024 г.

